

Chers amis,

Ce rapport annuel 2014 a été rédigé par l'équipe de direction camerounaise, avec l'appui du bureau de direction de la Fondation Sociale Suisse.

Cette année aura été particulièrement rude dans le climat général d'insécurité provoqué par Boko Haram dans la Région. Il est devenu pratiquement impossible pour les malades des régions frontalières camerouno-nigérianes de se rendre à Petté.

Le Dr. Guide Mbou a été nommé médecin chef à compter du 1<sup>er</sup> janvier 2015, tandis que Monsieur Talaka Zakarie a pris les fonctions d'administrateur à la même date. Nous souhaitons plein succès à nos deux cadres et nous les assurons de notre accompagnement bienveillant. A tous ceux qui s'investissent à Petté dans des conditions difficiles, cadres et collaborateurs de chaque jour, je tiens à exprimer, d'une part, mes félicitations pour leur engagement fidèle et dévoué et, d'autre part, les remerciements de la Fondation Sociale Suisse que je représente.

Notre gratitude à tous va à la Fondation et plus particulièrement à son président et à son comité qui œuvre en Suisse pour la bonne marche des choses à Petté.

Tous ensemble nous unissons nos forces pour le bien de nos populations. Et, comme il convient de dire au Cameroun : « un seul mot : continuons ».

Dr.med. Anne-Marie Schönenberger, déléguée de la FSS

Le 27.02.2015



**Talaka Zakarine**

**Dr Guide Mbou**

1. Rapport d'activité de l'Hôpital de Petté. ....	p. 5
1.1. Services	
• Consultation générale. ....	p. 5
• CTA. ....	p. 6
• CDT. ....	p. 9
• Hospitalisation générale. ....	p. 10
• Maternité. ....	p. 13
• Bloc opératoire, stérilisation. ....	p. 14
1.2. Services d'appui	
• Laboratoire. ....	p. 14
• Imagerie médicale. ....	p. 15
• Pharmacie. ....	p. 15
1.3. Hygiène hospitalière. ....	p. 16
1.4. Missions temporaires. ....	p. 16
2. Administration. ....	p. 17
2.1 Rapport financier. ....	p. 17
2.2. Le personnel. ....	p. 20
2.3. Service technique, véhicules ....	p. 22
2.4 Projets d'investissements 2014 ....	p. 23
2.5. Projets d'investissements 2015. ....	p. 23
3. Rapport de l'Hôpital de Petté, centre de promotion sociale et de développement	
3.1. GIC « Espace Avenir Femmes de Petté ». ....	p. 24
3.2. Hydraulique villageoise. ....	p. 27
Tableau comparatif d'activités	
Plan complexe hospitalier (Google Earth)	
Fondation Sociale Suisse, son comité	

# 1 .RAPPORT D'ACTIVITE DE L'HOPITAL DE PETTE

## 1.1. Services

- **Consultation générale**

En 2014, nous avons recensé un total de 17.184 consultations, sans les consultations prénatales et ophtalmologiques.

Il s'agissait de 10.814 nouvelles consultations et de 6.370 anciennes consultations.

Les consultants en provenance du district de Petté sont en augmentation avec 62.93% et proportionnellement les patients des régions hors secteur sont en baisse, 27.07%. Les consultations ont été assurées régulièrement par les médecins dans 63.3% des cas, contre 36.7% par les infirmiers.

En outre les services d'urgences ont recensé 680 consultations.

En 2014, nous avons constaté une baisse d'environ 8% concernant les patients provenant des zones hors secteur, ceci suite au contexte sécuritaire qui demeure préoccupant dans notre région.

Par ailleurs, plus de 2/3 des consultations générales sont assurées par un médecin.

Les principaux diagnostics enregistrés en consultation sont par ordre décroissant :

- Consultation des infirmiers
  1. Paludisme
  2. Infections diverses
  3. Typhoïde
  4. Maladies digestives
  5. Maladies respiratoires

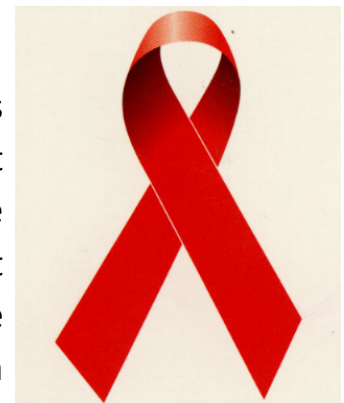
- Consultation des médecins
  1. Sida
  2. Infections
  3. Maladies digestives
  4. Paludisme
  5. Typhoïde

Nous signalons également que nos portiers ont continué à veiller sur l'accueil des patients ainsi que de leurs familles accompagnantes.

- **CTA (Centre de traitement agréé des personnes vivant avec le virus du sida)**

#### **Evolution générale de la situation de la prise en charge du VIH/SIDA au Cameroun.**

En 2014, la situation de la prise en charge des personnes vivant avec le virus du sida c'est nettement améliorée, en ce qui concerne l'approvisionnement en ARV de première et deuxième ligne. Aucune rupture de stock n'a été enregistrée durant l'exercice 2014. Nous tenons à remercier très sincèrement le CNLS pour ses actions dont l'importance n'est plus à démontrer. Toutefois, la Fondation Sociale Suisse a continué à soutenir les patients par rapport aux différents bilans, notamment les bilans d'orientation et de suivi, alors que ces bilans devraient être subventionnés comme initialement prévu.



A cet égard, nous venons une fois de plus plaider auprès du CNLS pour une mise à disposition gratuite dans les CAP (Centre d'approvisionnement provinciaux) de tous les réactifs nécessaires pour les divers bilans de suivi. A Petté, le patient provenant du secteur paie 3.500 CFA pour un bilan de suivi et le patient dit « hors secteur » en paie 6.000 : cela représente un manque à gagner supporté par la Fondation Sociale de plus de 20.000.000 CFA.

### **Evolution de la prise en charge à l'hôpital de Pette.**

L'hôpital de Pette a continué dans la logique de prise en charge globale des personnes vivant avec le virus du SIDA. Cette prise en charge est totalement intégrée dans le reste des activités de l'hôpital, la non-discrimination et la non stigmatisation restant notre fer de lance dans ce processus de prise en charge ; ce qui est particulièrement très apprécié par nos patients. Le suivi de l'observance des PVVIH du district de Pette est davantage facilité par le dévouement de nos 7 agents de relais communautaire. Il faut noter que certains patients n'apprécient pas les visites à domicile, soit disant qu'elles n'assuraient pas une parfaite discrétion. Quelques patients, malgré la meilleure information possible de leur statut choisissent de ne pas se soigner ou de s'orienter plutôt dans le traitement indigène.

La mise à jour sur le plan administratif de tous les dossiers est quasi-quotidienne.

### **Bilan cohortes au 31-12-2014**

Total des PVVIH recensés depuis 2002	4.572
PVVIH décédés	931
Sortis de cohortes et transférés	2415
Patient séropositifs	163
Patient sous trithérapie	1063

### **Nouveaux dépistés en 2014**

Total	215
Séropositifs	42
Sous trithérapie	173

## **Coinfection VIH-Tuberculose**

Parmi les 111 nouveaux cas de tuberculose pulmonaire dépistés en 2014, 11 se sont révélés être contaminés par le VIH soit 28%.

## **PTME (Prévention transmission mère-enfant)**

Dans le cadre de la PTME, 1.024 femmes enceintes ont bénéficié de test de dépistage. Trois tests ont été confirmés positifs. Sur les 522 accouchements pratiqués, 36 ont bénéficié du programme de prévention de transmission mère et enfant.

Notre grande satisfaction vient des résultats du test PCR car sur les 21 PCR réalisés en 2013, aucun résultat n'est revenu positif.

## **Dépistage général**

En 2014 ce sont au total 2.941 tests de dépistage qui ont été effectués dont 215 positifs confirmés soit 7,81%.

## **Suivi thérapeutique**

Sur les 1063 patients sous trithérapie, les protocoles sont répartis comme suit.

996 protocoles de première ligne dont :

Zidovudine + Lamivudine + Efavirenz	51
Zidovudine + Lamivudine + Nevirapine	401
Tenofovir + Lamivudine + Nevirapine	133
Tenofovir + Lamivudine + Efavirenz	411

46 protocoles de deuxième ligne

Tenofovir + Lamivudine + Lopinavir/Ritonavir	67
---	----

## **Réflexions sur les problèmes rencontrés**

Dans l'ensemble, nous constatons que les nouvelles contaminations sont en diminution tant dans le district de Pette que dans les régions hors secteur. Ceci s'explique par une nette amélioration de l'observance des patients (un patient correctement traité ne transmettant presque plus le virus) : l'absence de rupture de stock d'ARV a contribué à cette amélioration de l'observance.. Nous saisissons d'ailleurs cette occasion pour remercier l'ensemble du personnel consultant ainsi que nos agents de relais communautaire pour tous les efforts déployés afin de sensibiliser sans relâche les patients à l'importance de la bonne observance. La bonne observance étant directement liée à une prise régulière des ARV, une bonne politique d'approvisionnement permanent des intrants (réactifs et médicaments ARV) serait de très bon augure.

De nos jours, il a été démontré que les traitements ARV, lorsqu'ils sont bien suivis, permettent une réduction considérable de la transmission du VIH.

### **• Centre de diagnostic et de traitement tuberculose (CDT)**

Le Programme National de lutte contre la tuberculose continue de nous donner entière satisfaction. En 2014, n'avons pas connu de rupture de stocks ni en réactifs ni en médicaments antituberculeux. Pour renforcer l'observance et surtout réduire également le nombre des perdus de vue, le Programme National recommande le transfert régulier des patients dépistés vers les centres de diagnostic et traitement les plus proches de leur résidence.

En 2014, ce sont 111 nouveaux cas de tuberculose qui ont été dépistés. Parmi eux :

69 nouveaux cas TPM+ (microscopie positive).

42 nouveaux cas TPM- (microscopie négative).

Ici, nous notons que la majorité des TPM- sont des PVVIH.

En outre 31 tuberculeux nouvellement dépistés se sont révélés séropositifs soit 28%.

Parmi les 69 nouveaux cas TPM+, 36 ont été transférés dans des CDT plus proche de leurs résidences respectives ceci selon les recommandations nationales.

- **Hospitalisation générale (service médecine et salle de soins continus, service de chirurgie)**

Ce sont 2.542 malades qui ont été hospitalisés soit 1.346 femmes et 1.196 hommes.

Durant 2014, 87malades sont décédés à l'hôpital de district de Pette. Les principales causes sont par ordre décroissant :

Paludisme	20
SIDA	11
Cardiopathies, HTA	5
Gastroentérites	4
Cancers	4
Morsure de serpents	3

Voici par ordre décroissant quelques causes d'hospitalisation en service de médecine.

- 1.- Paludisme
- 2.- SIDA
- 3.- Fièvre typhoïde
- 4.- Infections respiratoires
- 5.- Maladies digestives
- 6.- Pathologies cardiaques



Notre salle de soins continus, inaugurée cette année, nous a été très utile pour manager tous les cas délicats nécessitant une réanimation ou une surveillance régulière.

### Hospitalisations Chirurgie

Les interventions chirurgicales ont baissé en 2013. Le chirurgien responsable du service, Dr Daniel Nkoussou, n'a pris ses fonctions qu'au mois d'août. Ainsi, 700 interventions chirurgicales ont été pratiquées dont 457 chirurgies majeures et 91 chirurgies mineures. Ces interventions se répartissent selon le tableau suivant.

#### Liste annuelle des interventions chirurgicales

<b>Gynécologie et obstétrique</b> <b>Total : 102</b>	Fistules vesico-vaginale	1
	Curetage	16
	Cancer du sein Patey	6
	Hystérectomie subtotale	5
	Hystérectomie totale	11
	Masses annexielles	8
	Prolapsus utérin	9
	Grossesse extra-utérine	10
	Stérilisation	0
	Divers gynéco	4
	Césarienne	31
	Extraction mort in utero	1
<b>Urologie</b> <b>Total : 154</b>	Prostate	50
	Uréthrotomie	11
	Hydrocèle	23
	Lithiase vésicale	26
	Lithiase rénale	2
	Cystotomie	16
	Circoncision	26
<b>Chirurgie abdominale</b>	Hernies	77
	Hernies étranglées occlusion	5

<b>Total : 116</b>	Laparotomies diverses	23
	Pathologie anale	5
	Cure éventration	6
<b>Ophtalmologie</b> <b>Total : 7</b> <b>Ophtalmologie OSF</b> <b>Total : 90</b>	Cataractes	72
	Entropion trichiasis	0
	Enucléation, exentération	5
	Divers ophtalmo	2
	Divers OSF	18
<b>ORL-Maxillo-facial</b> <b>Total : 13</b>	Noma	0
	Fente labiale	3
	Plastie lèvre (Ca. Cicatrice)	1
	Operations majeures (Sinus, pharynx)	0
	Goitre	5
	Plastie, greffes	0
	Chir.osseuse maxillaire	2
	Tympanoplastie	0
	Amelloblastome	0
	Divers, corps étrangers	0
	Extr. Dentaire avec curetages	2
<b>Divers</b> <b>Total : 218</b>	Amputation	16
	Cure séquestre ostéomyélite	24
	Fracture, luxation	22
	Grefe de peau	18
	Sutures diverses	93
	Tumeurs, kystes, biopsies	27
	Drainage diverss	18
<b>Total interventions</b>	<b>700</b>	
	<b>Chir. Majeure</b>	<b>629</b>
	<b>Chir. Mineure</b>	<b>71</b>

- **Maternité**

En 2014, nous avons eu 522 accouchements à la maternité dont, 497 du secteur et 45 hors secteur. Parmi ces 522 accouchements, nous comptons :

Césariennes	31
Mort-né	18
Grossesse gémellaire	18
Eclampsie	2
Accouchement par siège	22
Prématurés	30
Accouchements des femmes séropositives	6

**En 2014, la maternité n'a enregistré aucun décès maternel. Ceci est un vrai succès qui mérite reconnaissance et félicitations ! Je saisis cette opportunité pour rendre un vibrant hommage à toute l'équipe de la maternité qui veille sans cesse au bien-être permanent de nos parturientes et de leurs bébés.**

Une autre activité majeure de la maternité demeure celle des consultations prénatales. Ainsi 2.091 consultations prénatales ont été recensées dont 2.048 du secteur et 39 hors secteur.

Premières visites	905
Anciennes visites	1186
Doses de vaccins antitétaniques	699
Femmes enceintes avec le VAT complet	318

1024 tests de dépistages de VIH ont été pratiqués lors des consultations prénatales. Nous avons trouvé 3 résultats positifs qui ont d'ailleurs été mis sous trithérapie selon l'option B+.

Concernant le planning familial, nous comptons :

Pilules	459
Injectable (depôt provera)	344
Implants	12

Préservatifs masculin	352
Preservatif féminin	0
DIU	0

- **Bloc opératoire et stérilisation**

Les équipements des 2 blocs opératoires ont fonctionné sans problème majeur. Nous signalons toutefois que les 2 scialytiques qui accusaient déjà le coup ont été renouvelés par la FSS : les nouveaux équipements ont été achetés à Douala. Un nouveau bistouri électrique est en voie d'acquisition.

Tous nos appareils de stérilisation ont fonctionné sans aucun problème.

.

## 1.2. Services d'appui

- **Laboratoire**

En 2014, la FSS a doté l'hôpital de deux ABX pour formules sanguines ainsi qu'un Facs Presto de Becton pour la détermination des CD4. Ceci a permis à nos techniciens de laboratoires de travailler en toute sérénité.

Au laboratoire, 26902 examens ont été effectués.

Nous avons pratiqué entre autres examens :

Test pour la recherche du paludisme	2.864
Test de dépistage VIH	2.941
Test de dépistage de l'hépatite B	609
Test de dépistage de l'hépatite C	515
Test de dépistage de la typhoïde	2.983
NFS	3.466
CD4	2.051
bilan de suivi des PVVIH (CD4+NFS+ GPT)	1.812

- **Imagerie médicale**

L'imagerie médicale est constituée essentiellement de la radiographie et de l'échographie. Notre équipement de radiographie numérique a connu des soucis liés à une mauvaise configuration du système d'exploitation par le fournisseur. Néanmoins tout est rentré dans l'ordre depuis le dernier trimestre 2014.

Ainsi 1.431 clichés ont aidé au diagnostic.

L'échographie a fonctionné régulièrement sans aucun problème et nous a orienté dans les différents diagnostics de médecine générale.

En cette nouvelle année, la Fondation va équiper notre maternité d'un nouvel appareil d'échographie.

- **Pharmacie**

L'approvisionnement en médicaments et consommables localement a été très laborieuse durant le premier semestre 2014 suite à de nombreuses ruptures de stock enregistrées au CAPR.

Toutefois nous avons continué à faire des commandes trimestrielles directement au CAPR. Il faut noter que la disponibilité de tous les médicaments et consommables au CAPR n'est toujours pas effective, car chaque fois seulement 60 à 65% de notre commande ont été servis.

Les importations des médicaments, bien que difficiles, demeurent toujours nécessaires afin de compléter les produits non disponibles localement.

### **1.3 Hygiène hospitalière**

L'incinérateur a fonctionné sans aucun problème.

L'évacuation des ordures récoltées sur le terrain se fait 2 x par semaine. Ces ordures sont brûlées dans une fosse située dans le terrain grillagé.

L'hôpital a été régulièrement approvisionné en eau potable d'autant plus que le grand forage a fonctionné sans problème.

Les deux machines à laver de la buanderie sont souvent tombées en panne. Une nouvelle machine vient d'être installée.

#### **1.4. Missions temporaires**

Suite à l'insécurité créée par le groupe Boko Haram dans la région de l'Extrême Nord du Cameroun, les missions temporaires dans notre hôpital ont toutes dû être annulées.

En définitive, les missions temporaires de 2014 se sont réduites uniquement aux activités des Ophtalmos sans Frontières (OSF). A chaque début de mois durant une semaine, les OSF ont effectué des consultations ophtalmologiques ainsi que des interventions chirurgicales, notamment des cataractes.

Ainsi, 345 consultations ophtalmologiques ont été assurées à Petté, et 49 en stratégie avancée. 66 opérations de cataractes avec implants et 6 sans implants ont été réalisées. Nous tenons à remercier les équipes d'ophtalmos sans frontières pour leurs interventions à Petté : ces équipes ont été durement éprouvées par les événements de Kolofata.

En dépit de tout ceci, nous continuons d'être assez optimistes par rapport aux futures missions temporaires en ce qui concerne l'amélioration de la situation sécuritaire dans notre région. Nous saluons le courage de tout le personnel de l'hôpital de District de Petté pour leur dévouement à servir quotidiennement la population de Petté et même celle de tout l'Extrême Nord.

## 2.- PARTIE ADMINISTRATION

### 2.1. Rapport financier

#### EXERCICE 2014

**Tableau 1 :** Les charges sur trois ans

Charges	2014	2013	2012	2013/2014	2012/2013
Produits pharmaceutiques	71'410'498	87'076'577	79'039'051	-17.99%	10.17%
Charges personnels	130'232'955	124'143'695	106'446'130	4.91%	16.63%
Fonctionnement hôpital	3'734'890	4'080'549	5'507'797	-8.47%	-25.91%
Immeubles et transports	6'152'000	3'607'303	7'744'692	70.54%	-53.42%
Véhicules	6'780'296	5'219'698	7'476'026	29.90%	-30.18%
Energie et équip. techniques	27'833'708	24'172'286	23'479'883	15.15%	2.95%
Administration générale	15'810'952	16'139'572	16'689'581	-2.04%	-3.30%
Charges diverses	2'986'325	2'564'031	10'313'212	16.47%	-75.14%
	<b>264'941'624</b>	<b>267'003'711</b>	<b>256'696'372</b>	<b>-0.77%</b>	<b>4.02%</b>

**Tableau 2 :** Les produits sur 3 ans

Produits	2014	2013	2012	2013/2014	2012/2013
Produits des soins non PVVS	111'765'950	108'411'995	120'757'440	3.09%	-10.22%
Produits de soins PVVS	27'377'800	28'438'175	23'809'170	-3.73%	19.44%
Subventions et produits divers	20'025'544	38'107'000	45'785'212	-47.45%	-16.77%
Récup. Charges et autres produits	3'871'348	5'520'918	5'399'686	-29.88%	2.25%
Autres produits divers	1'457'500	0	191'000	#DIV/0!	-100.00%
	<b>164'498'142</b>	<b>180'478'088</b>	<b>195'942'508</b>	<b>-8.85%</b>	<b>-7.89%</b>

Résultats	2014	2013	2012		
-----------	------	------	------	--	--

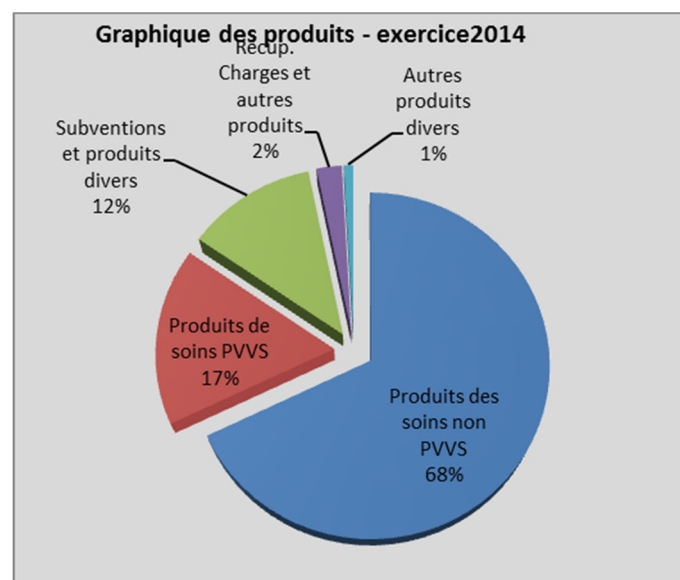
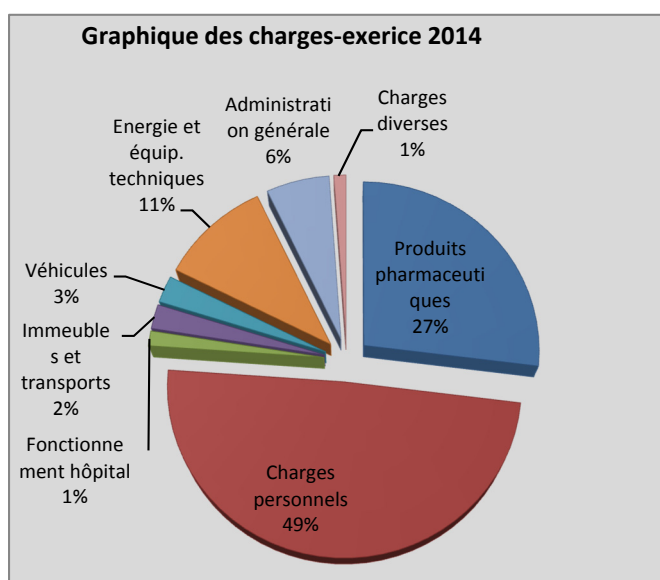
Résultats	-100'443'482	-86'525'623	-60'753'864		
-----------	--------------	-------------	-------------	--	--

En ce qui concerne nos charges, il ressort de manière globale une baisse de -0.77% en 2014 par rapport à 2013 alors qu'elles avaient connu une hausse de 4.02% entre 2012 et 2013. Nous avons fait d'économie sur les charges des produits pharmaceutiques par rapport aux charges réelles de 2013. En effet, on s'était fixé comme objectif pour 2014 l'accroissement des achats des produits pharmaceutiques sur le marché national.

En ce qui concerne les produits, nous relevons globalement une baisse de 8.85% en 2014 par rapport à 2013 et une baisse de 7.89% en 2013 par rapport à 2012. Cela pourrait s'expliquer par le fait qu'en 2014, la subvention du gouvernement camerounais qui était de 35.000.000 FCFA a été renouvelée seulement pour 20.000.000 FCFA.

En ce qui concerne les produits de soins ordinaires et des personnes vivant avec le VIH, ils se sont maintenus en 2014 par rapport à 2013. La situation sécuritaire dans la région ne s'est pas amélioré avec le temps rendant de plus en plus difficile les mouvements et déplacements des populations.

## ANALYSE DES GRAPHIQUES DES CHARGES ET DES PRODUITS.



Le total des charges d'exploitation s'élèvent à 264.941.624 FCFA. La structure des charges nous indique que 49% de nos dépenses soit 130.232.950 FCFA sont liées aux charges du



personnel contre 27% pour les dépenses de produits pharmaceutique et 11% pour les dépenses d'énergie et équipements techniques. Les dépenses de l'administration générale s'élèvent à 6% du total de nos dépenses contre 3% pour les charges des véhicules, 2% pour les immeubles et transports et 1% chacun pour le fonctionnement de l'hôpital et les charges diverses.

Le total des produits est de 164.498.142 FCFA. Il ressort que 68% de produits proviennent des soins ordinaires contre 17% pour les soins aux personnes vivant avec le VIH. La subvention représente une part de 12% des produits.

En effet, la situation sécuritaire dans la région ne nous a pas permis d'améliorer les recettes à l'hôpital en 2014.

### **LES FAITS MARQUANTS LES CHARGES ET PRODUITS :**

- Pour les charges du personnel, nous avons recruté cinq personnels médicaux au cours de l'année 2014 : un infirmier diplômé d'Etat, un aide-soignant, deux médecins généralistes et un médecin chirurgien. Les différents recrues nous donnent satisfaction.
- Les charges de produits pharmaceutiques seront analysées dans le rapport du médecin chef adjoint.
- Pour les charges d'immeubles et transports, nous avons renouvelé la peinture à l'hôpital conformément au plan triennal d'entretien.
- Les charges d'énergie électrique et équipement s'élèvent à 11% de nos dépenses. En effet, nous rencontrons d'énorme problème avec la fourniture d'électricité AES Sonel. Depuis la moitié du mois d'avril jusqu'au mois d'octobre 2014, nous n'avons pas eu 2 semaines consécutives d'électricité AES Sonel. Nous avons dû acheter 30.000 litres de gasoil pour fonctionner. Un nouveau groupe électrogène a été acheté à Douala. Il donne entière satisfaction. Il nous a permis de pallier aux problèmes de tension électrique qui endommageaient les appareils.
- Les charges des véhicules s'élèvent à 3% de nos dépenses soit 6.780.296 FCFA. L'ancienne voiture Hillux avait connu des problèmes et nous avons engagé des frais pour sa réparation. Sur conseil de notre garagiste, elle a d'ailleurs été vendue. Une nouvelle voiture Hillux neuve 4x4 achetée à CAMI Toyota a été mise en circulation en juin 2014 et donne entière satisfaction.

## **2.2 LE PERSONNEL**

### **ADMINISTRATION DU PERSONNEL**

Au cours de l'exercice qui s'achève, aucun différend n'a été relevé entre les personnels d'une part et entre les personnels et l'administration de l'hôpital d'autre part. Le dynamisme observé au cours de l'exercice 2013 s'est fait ressentir tout au long de l'année 2014 malgré une année très difficile et agitée sur le plan sécuritaire.

Comme indiqué ci-haut, nous avons connu trois départ des médecins et cinq recrutements :

- Un médecin chirurgien
- Deux médecins généralistes
- Un infirmier diplômé d'état
- Et un aide soignant.

Tous ces nouveaux recrues nous donnent satisfaction. L'objectif de stabilisation des personnels médecins se précise de plus en plus.

### **FORMATION DU PERSONNEL**

Nous avons présenté trois personnels au concours de la santé 2014 :

Hamidou Moumini pour le concours d'agent technico médico sanitaire (ATMS)

Haman Saïd et Hamadou Issarou pour le concours d'aide soignant.

Seul Hamidou Moumini pour la formation d'agent technico médico-sanitaire a été retenu. Sa formation est prise en charge par la Fondation.

Hamadou Issarou est parti pour une formation en aide soignant dans une école privée à Garoua.

À la fin de leur formation qui dure un an, les deux personnels seront réintégrés dans l'équipe de l'hôpital.

Le gestionnaire s'est inscrit à une formation de master1 professionnel en management des ONG et Associations en ligne.

## **SANTE DU PERSONNEL**

Jusqu'à la fin d'année 2014, les frais de soins des personnels et de leurs proches sont pris en charges en totalité par la Fondation. Elle s'élève à 3.544.400 FCFA avec une hausse de 190.650 par rapport à l'exercice précédent.

Des abus ont été constatés. C'est pour palier à ces abus que des négociations ont été engagées avec les personnels sous l'égide du Délégué Régional du Travail et de la Sécurité Sociale de l'Extrême Nord afin de trouver la meilleure manière de gérer les soins de santé aux personnels. À l'issue de ces négociations, un protocole d'accord a été signé entre les deux parties en présence du Délégué du Travail entré en vigueur au premier janvier 2015. Ainsi, les charges de soins de personnels travailleurs seront prises en totalité par la Fondation et les charges de soins de leurs proches seront prises en charge à 50% par la Fondation.

## **LOGEMENT DU PERSONNEL :**

Le projet sanitaire a été achevé. Chaque logement du personnel est doté d'une salle de bain et d'un WC annexés au bâtiment principal à la grande satisfaction de tout le personnel.

## **LES FAITS MARQUANTS DE LA GESTION ET ADMINISTRATION PERSONNEL :**

- Recrutement de 3 médecins, 1 infirmier diplômé d'état et un aide soignant
- Trois médecins nous ont quittés en 2014
- Deux personnels médicaux sont partis suivre des formations qui dureront un an. À leur retour ils seront réintégrés dans l'équipe médicale.
- Le gestionnaire suit une formation de master en Management des ONG et Associations en ligne avec des déplacements à la fin de chaque semestre pour les examens sur table à N'Gaoundéré.
- Un protocole d'accord a été signé entre l'hôpital et les personnels pour la prise en charge médicale.
- Le projet sanitaire est achevé en 2014.

## 2.3 SERVICE TECHNIQUE, les véhicules

**Le service technique compte :**

- Un garage avec atelier mécanique
- Une menuiserie avec une machine combinée de menuiserie
- Un service de soudure
- Un service de plomberie
- Un service nettoyage et ramassage des ordures.
- Un service de jardinage
- Un service de gardiennage
- Service énergie, électricité et dépanage.
- Service entretien et suivi véhicule

En ce qui concerne l'entretien des véhicules, il est fait par Haman Sali le garagiste à Maroua.

Le tableau ci-dessous nous renseigne sur l'utilisation des véhicules au courant de l'année.

Véhicules	Immatriculation	Date début	Compteur début	Date fin	Compteur fin	Total Km/2014	Total Km/2013
<b>Suzuki</b>	<b>EN 5880 E</b>	01.01.2014	64'068	31.12.2014	72'214	8'146	8459
<b>Ambulance</b>	<b>CA 4735 C</b>	01.01.2014	16'016	31.12.2014	17'915	1'899	1'670
<b>Pick-up</b>	<b>EN 861 AI</b>	01.01.2014	75'192	31.12.2014	80'669	5'477	5'604
<b>Peugeot</b>	<b>CA 4123 C</b>	01.01.2014	25'962	31.12.2014	30'352	4'390	6'876
<b>Hillux nouvelle</b>	<b>EN 079 AJ</b>	06.06.2014	0	31.12.2014	15'041	15'041	0

La Suzuki et la Land Cruiser Pick Up présentent des défaillances. Nous comptons les réparer en 2015. La nouvelle voiture est beaucoup sollicitée pour des courses et des transports. La voiture Peugeot est moins utilisée et difficilement utilisable avec l'état de la route et on ne peut l'employer que pendant la saison sèche. Il ressort que la Suzuki et la nouvelle Hillux ont été beaucoup utilisées en 2014.

À noter que la voiture Peugeot et l'ambulance sont des dotations de l'administration camerounaise.

## LE TRANSPORT DES MALADES PAR MINIBUS

Le projet de transport des malades par minibus entre Maroua et Petté est effectif en 2014 avec une autorisation spéciale des autorités des transports. Les deux hiaces mise en circulation au courant 2014 permet de rallier facilement l'hôpital et donne une grande satisfaction.

## 2.4 PROJETS D' INVESTISSEMENTS REALISES EN 2014 :

Achat d'une voiture Hillux 4x4 à CAMI Toyota acheté hors taxe grâce à une exonération --obtenu du Ministère des Finances. Mise en service au mois de juin ;

Achat d'un groupe électrogène de 88 KVA à Douala ;

Achat d'un appareil Facs Presto à NUMELEC Cameroun ;

Achat de deux lampes scialytiques pour les salles d'opérations ;

Une pompe de réserve a été achetée à Douala ;

Le dépôt du GIC de Maroua est devenu la propriété de la Fondation. Ce local nous sert d'agence de Maroua pour les deux minibus et de dépôt des produits du GIC.

## 2.5 PROJETS D'INVESTISSEMENTS PREVUS POUR 2015 :

- Mise en état des les équipements du froid et climatisation présentant beaucoup de défaillances selon devis de Jean Woin ;
- Appareil échographie (Médéor Mindray) ;
- 2<sup>ème</sup> Facs Presto pour CD4, afin d'uniformiser les méthodes et les réactifs. A condition que Numelec nous garantisse la fourniture semestrielle des réactifs ( à négocier par Dr Guide) ;
- Appareil pour virémie Alère Q : mise sur le marché et devis encore attendu à condition que les réactifs soient fournis à un prix abordable ;
- L'acquisition d'une nouvelle cuisinière pour l'habitation commune. ;
- L'achat éventuel d'un 3<sup>ème</sup> véhicule de transport commun Hiace est mis en attente. Il faudra réévaluer le besoin réel en fonction de l'évolution générale de la situation.

### 3.- RAPPORT DE L'HOPITAL DE PETTE, CENTRE DE PROMOTION SOCIALE ET DE DEVELOPPEMENT COMMUNAUTAIRE

#### 3.1.GIC « ESPACE AVENIR FEMMES DE PETTE »

#### STATISTIQUES ESPACE

PRODUCTIONS	2012	2013	2014
LIBELLES	QTITE	QTITE	QTITE
Yaourt 250ml	118'391	109'376	108'758
Yaourt 500ml	161	8'246	12'847
Yaourt 1000ml	6'976	5'431	6'984
Tamré	434	363	226
Beurre	312	281	32
Tamel	579	168	0
Brioche	31'375	60'921	61'861
Pain	54'547	32'987	31'716
Muffin	10'850	5'703	5'240
Caramelleni grand sachet	958	561	663
Caramelleni petit sachet	2'186	1'973	1'892

Recettes	2012	2013	2014
Boulangerie	7'182'425	6'272'345	6'192'815
Laiterie	44'113'260	41'005'130	43'041'135
Couture	1'967'400	1'486'400	1'451'300
Poules	1'227'600	759'600	1'288'650
Moulins	1'840'355	1'976'260	1'488'570
Aliments bétails	3'906'475	3'411'000	1'201'500

#### Laiterie :

Nous relevons en 2014 les faits suivant :

- Baisse de la livraison du lait. Ceci est dû la situation sécuritaire et à l'afflux des nomades en provenance du Nigeria. Cette situation est à l'origine du manque des aliments pour les bétails en brousse.
- L'Espace a perdu 74 fromages en 2014 ;
- La production du beurre a baissé.

Tout ceci a eu un effet sur les recettes de la laiterie. À noter que la recette de la laiterie s'est maintenue en 2014 par rapport à 2013 malgré ces points négatifs.

Le prix de vente unitaire des yaourts a été augmenté au courant de l'année passant de 250 à 260 pour les yaourts liquides de 250 ml et de 1000 à 1050 pour les yaourts liquide de 1000ml.

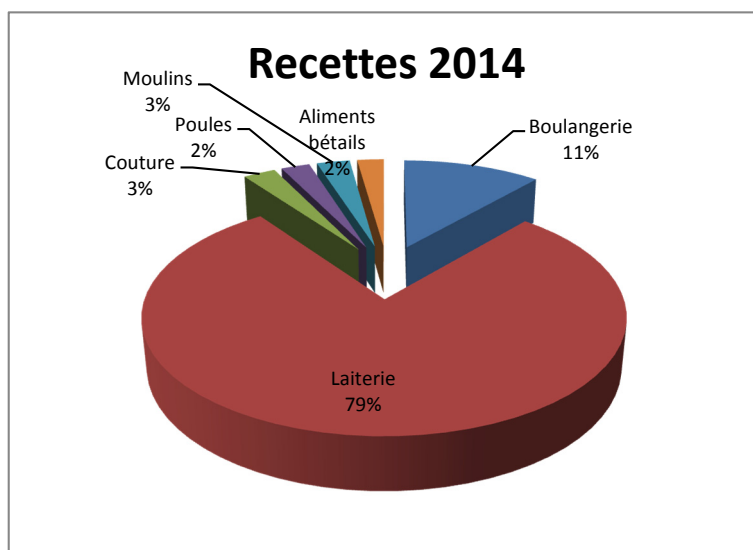
### **Boulangerie :**

Les recettes de la boulangerie se sont maintenues. Les productions aussi.

### **La couture :**

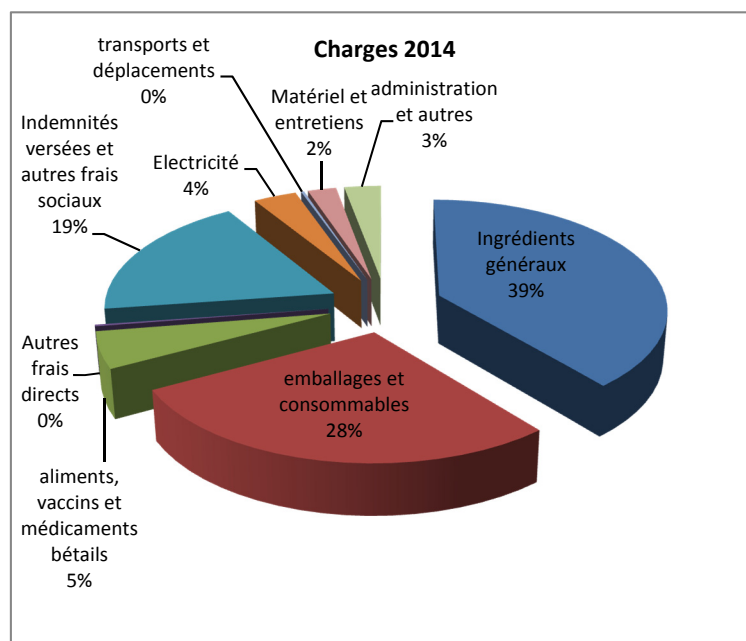
Les recettes de la couture se sont maintenues. L'activité de la couture repose essentiellement sur la couture des blouses et divers pour hôpital, la couture des produits artisanaux pour exportations en Suisse.

## **STRUCTURE DES RECETTES ESPACE 2014**



Les recettes du GIC proviennent essentiellement à 79% de la laiterie, à 11% de la boulangerie. Les restes de la couture (3%), moulins (3%), poules (2%), et aliments bétails (2%).

## STRUCTURE DES CHARGES ESPACE 2014



Les charges du GIC constitués à 39% des ingrédients généraux (achat des sacs de sucre, achat lait, farine, ingrédient boulangerie, etc), 28% des emballages et consommables (bouteilles de yaourts, étiquettes, des accessoires et tissus pour couture etc. ). Les indemnités des femmes et les divers frais sociaux représentent 19% des charges.

## LES CAISSES COMMUNAUTAIRES ESPACE

Les caisses communautaires sont présentées dans le tableau ci-dessous. Il ressort un solde en fin d'année de 223.575 FCFA pour la caisse santé et un solde de 310.475 FCFA pour la caisse scolarité.

CAISSES COMMUNAUTAIRES 2014				
	DEBUT D'ANNEE	COTISATION	SOINS REMB.	SOLDE
CAISSE SANTE	261'525	1'032'600	1'070'750	223'575
CAISSE SCOLAIRE	131'875	1'032'600	854'000	310'475



### 3.2.HYDRAULIQUE VILLAGEOISE

Nous suivons 76 forages d'eau dans l'arrondissement de Petté. Nous mettons à la disposition de ces forages des pièces d'origine (pièces Vergnet). Un comité de suivi des forages est installé pour chaque forage.

Forages réparés : 25

Montant total de la réparation : 1.370.000 FCFA.

Les cotisations villageoises : 344.240 FCFA

Nous relevons à la fin de cette année que 27 forages sont en panne et nécessitent des réparations et 23 forages nécessitant une réhabilitation des margelles.

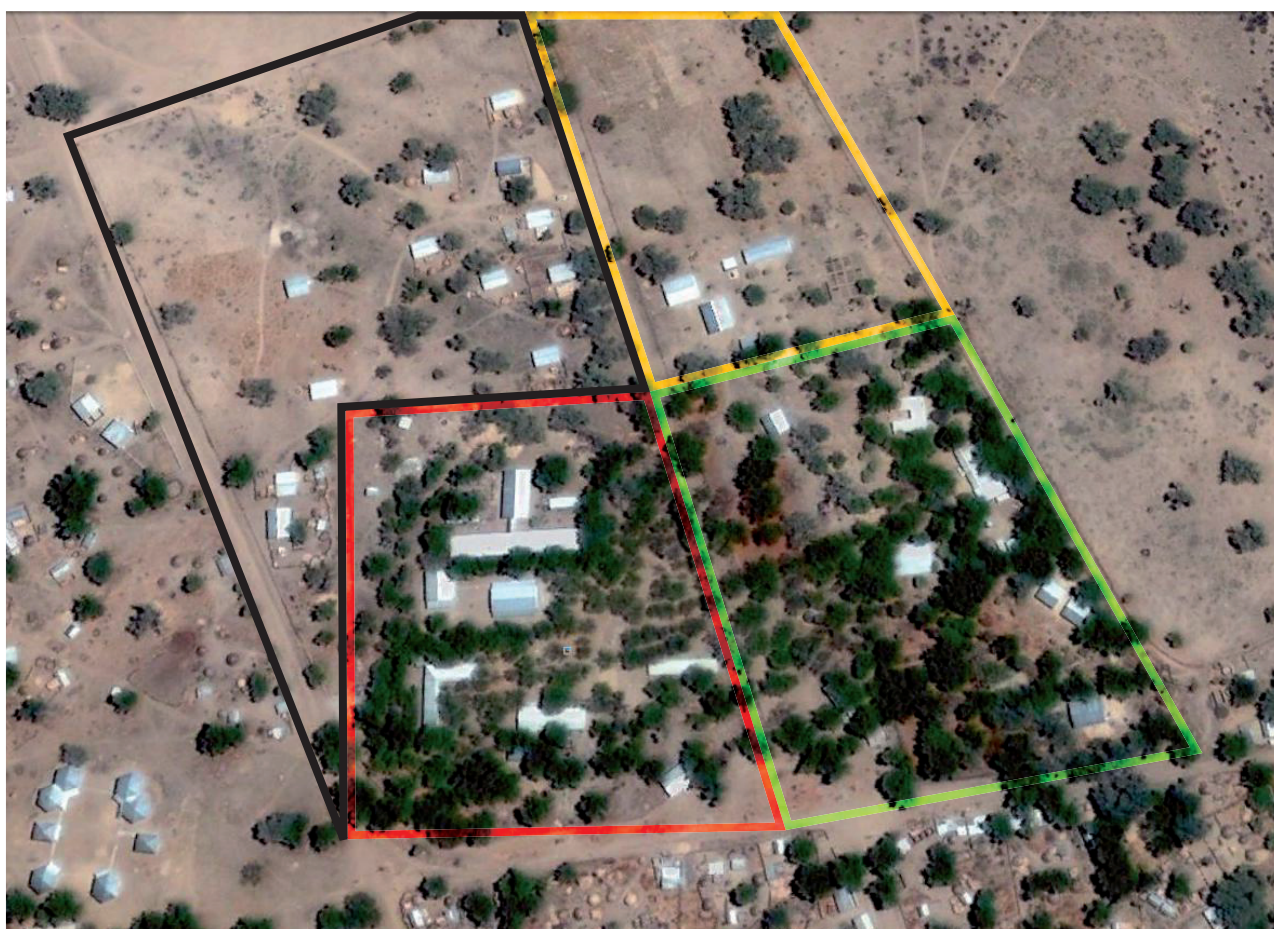
L'objectif fixé de redynamiser les comités villageois des forages n'a pas été atteint. En effet, avec la situation d'insécurité inquiétante en 2014, il nous était difficile de faire des tournés dans les villages.

Pour l'année 2015 nous souhaitons :

- Reprendre l'objectif de redynamisation des comités
- Faire un devis pour réparation des forages en panne ou à réhabiliter pour soumission à la Fondation pour demande d'appui ;
- Nous sollicitons un appui de la Fondation pour l'acquisition d'une moto pour le technicien de réparation des forages pour ces déplacements dans les villages.

## TABLEAU COMPARATIF DES ACTIVITES MEDICALES ANNUELLES

<b>Activités</b>	<b>2010</b>	<b>2011</b>	<b>2012</b>	<b>2013</b>	<b>2014</b>
<b>Consultations</b>	<b>17.666</b>	<b>21.296</b>	<b>20.773</b>	<b>17.889</b>	<b>17.184</b>
<b>Hospitalisés</b>	<b>2764</b>	<b>3.220</b>	<b>3.014</b>	<b>2.552</b>	<b>2.542</b>
<b>Journées hosp.</b>	<b>20447</b>	<b>39.099</b>	<b>27.968</b>	<b>21.007</b>	
<b>Interv.chirurg.</b>	<b>931</b>	<b>1.031</b>	<b>900</b>	<b>548</b>	<b>700</b>
<b>Décès</b>	<b>168</b>	<b>127</b>	<b>159</b>	<b>76</b>	<b>87</b>
<b>Sida (total PVVS)</b>	<b>3562</b>	<b>3951</b>	<b>4.127</b>	<b>4349</b>	<b>4.572</b>
<b>Sida ( sous ARV)</b>	<b>729</b>	<b>784</b>	<b>830</b>	<b>931</b>	<b>1063</b>
<b>Tuberculose</b>	<b>126</b>	<b>121</b>	<b>110</b>	<b>88</b>	<b>111</b>
<b>Accouchements</b>	<b>458</b>	<b>508</b>	<b>555</b>	<b>511</b>	<b>522</b>
<b>Césariennes</b>	<b>31</b>	<b>38</b>	<b>65</b>	<b>47</b>	<b>31</b>
<b>Prénatales nouv.</b>	<b>1279</b>		<b>838</b>	<b>978</b>	<b>905</b>
<b>VAT femmes enceintes</b>		<b>629</b>	<b>689</b>	<b>613</b>	<b>1186</b>



Vue aérienne de l'hôpital de Petté (Google Earth)

- secteur hôpital
- secteur administration, accueil, bâtiments techniques, habitations cadres
- , GIC Espace Avenir Femmes de Petté
- Habitations personnel

# La Fondation Sociale Suisse et son comité.

Président : Professeur Martial Pasquier

Vice-président : Professeur Nicolas Troillet

Déléguée de la FSS : Dr Anne-Marie Schönenberger

Logistique : Françoise Zen Ruffinen

Christian Willa, conseiller technique

Informatique, services techniques : Pascal Pralong

Comptable : Jean François Bulliard

Secrétariat : Catherine Pasquier

Président honoraire : Dr.Pierre Müller

Membre d'honneur : Jean Widmer

Membres : Michèle Briw

Ruth Karlen

Caroline Pralong

Membres associés : André Morand

Christina Andreaus

**Bureau de direction Petté et Lausanne :**

Dr Guide Mbou, Talaka Zakarine, Christian Willa, Dr.A.M.Schönenberger